

マスキングテープ作成 Ver1.2 取扱説明書

この度は、フリーウェアソフト「マスキングテープ作成 Ver1.2」をダウンロードして頂き、ありがとうございます。

このソフトは、Windows10/11 でご使用ください。モニター解像度1050×800以上必要

A4 サイズのシール紙(貼って剥せるタイプ)に印刷できるカラープリンターが必要です。

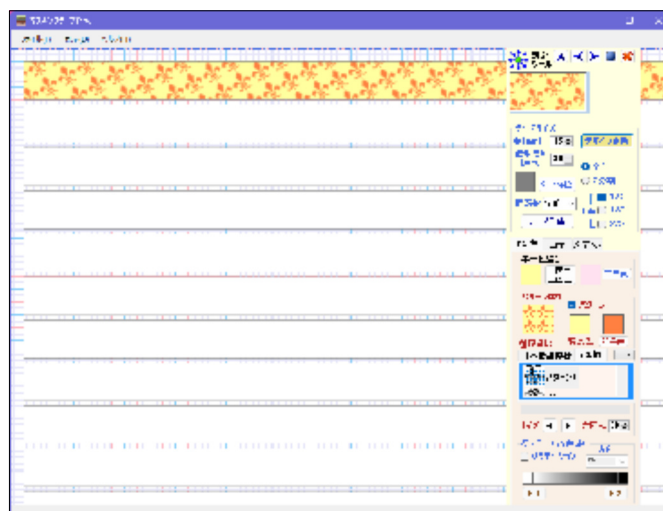
このソフトは、自由なテープのサイズ(幅9～75mm)で「マスキングテープ」を印刷するソフトです。

テープ幅により本数が変わります。285mm×18本以下(計5m13cm以下)

1枚のシール紙に1つのデザインを印刷します。

マスキングテープ作成 Ver1.2 の特徴

- ▶ 1mm 単位で自由な幅(9～75mm)のマスキングテープを作成。
本数は、最大 A4 用紙サイズ短辺までです。
- ▶ 色を選択してマスキングテープの表面を着色、上下2色塗りも可能
グラデーション色の連続ブロックでマスキングテープの表面を着色
81種類のパターンでマスキングテープを表装(ハッチパターン、日本伝統模様等)
パターンの拡大縮小、左回転(縦横自由&傾斜)ができます。
テープの幅上下別に着色、グラデーション、パターン塗りで表装
全面に任意の画像(絵や写真)の連続ブロックでマスキングテープの表面を表装
- ▶ テープの全面や上下分割面に色付文字を描画
文字の種類は、グラデーション色文字、縁付文字(白抜き文字等)、影付文字
- ▶ 設定ツールパネルの左右移動、ドラッグして自由移動、タブ形式の設定項目



1) インストール&アンインストール

■インストール

ソフトを使用するには「MaskingTape.zip」を右クリックして、「すべてを展開」をクリックします。

手順に従って操作し、「MaskingTape」フォルダー内の「MaskingTape.exe」をダブルクリックしてください。

「MaskingTape」フォルダー内のファイルを移動したり、削除しないで下さい。

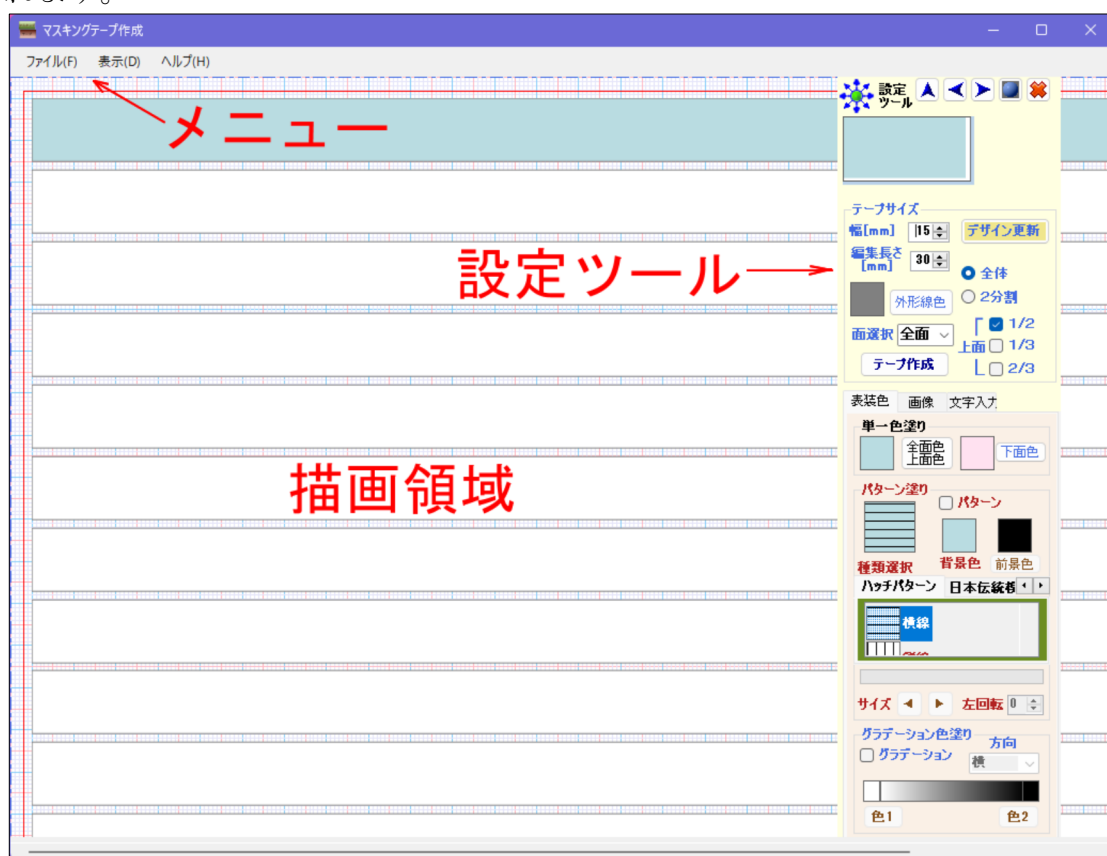
■アンインストール(パソコンからソフトを完全削除)


ソフトをアンインストールするには、「MaskingTape.zip」「MaskingTape」フォルダーを削除してください。

2) ソフトの使用法

■操作画面の説明

「MaskingTape」フォルダー内の「MaskingTape.exe」をダブルクリックすると、下記画面が表示されます。



- 最初に描画領域に描かれているマスクングテープは、幅15mm×長さ285mmのサイズのマスクングテープです。
- 画面上の「メニュー」は、デザインしたマスクングテープのデーターを保存したり、印刷する設定があります。
- 画面右の「設定ツール」のパネルは、マスクングテープの設定を変更する数値入力や作成ボタンなどがあります。
- 設定ツール下は、マスクングテープの各面の表装色や、文字入力を設定します。
- 設定ツール最上部の「設定ツール移動ボタン」は、設定ツールを一時的に隠したり、左に移動したりします。また、左上  をクリックし乍らドラッグすると自由移動できます。

メニュー

1. ファイル

1-1. 新規作成

各設定をソフト起動時の状態に初期化します。
最初からやり直したい時に便利です。

1-2. データ開く

保存したマスキングテープのデータを読み込みます。
拡張子は、「.mtp」です。

Ver1.0、Ver1.1で保存したデータは、読み込みできません。

1-3. データ保存

現在のマスキングテープのデータを名前を付けて保存します。拡張子は、「.mtp」です。

1-4. 画像保存

マスキングテープのビットマップ画像を名前を付けて保存します。

1-5. 印刷プレビュー

全体図表示左横のバーを上下すると、拡大縮小して見れます。

プリンター設定内容は、現在の設定を表示しています。印刷部数は、変更できます。
その他詳細設定は、「印刷」画面表示のプロパティ(下記参照)から設定してください。

1-6. 印刷

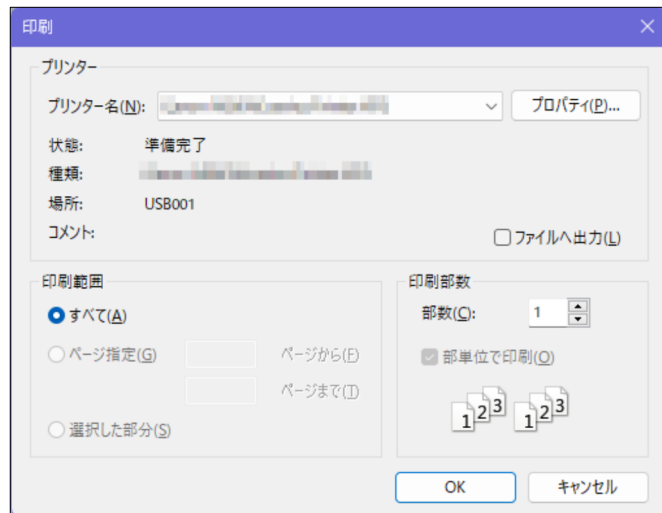
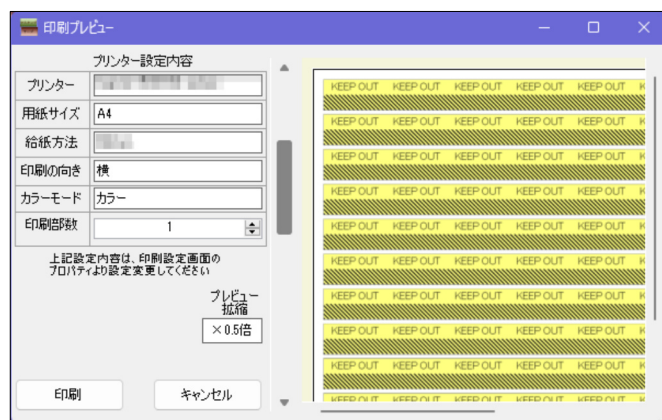
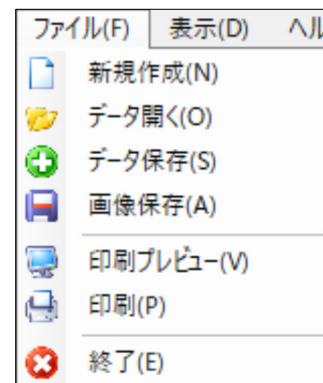
マスキングテープを印刷します。

印刷品質等各種設定は、プロパティボタンをクリックして、プリンター設定してください。

印刷ずれにより、テープ端が切れる場合があります。

1-7. 終了

「マスキングテープ作成」ソフトを終了します。



2. 表示

2-1. グリッド表示

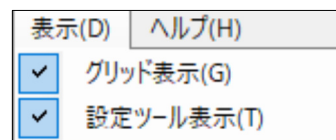
「グリッド表示」をクリックし、チェックマーク消すと描画領域のグリッドを表示しません。

グリッドを表示する場合は、クリックして、チェックマークを付けてください。

赤線：10mm単位毎、**青線**：5mm単位毎、**グレー線**：1mm毎にグリッド線が表示されます。

2-2. 設定ツール表示

「設定ツール表示」をクリックし、チェックマークを消すと設定ツールを表示しません。
設定ツールを表示する場合は、クリックして、チェックマークを付けてください。



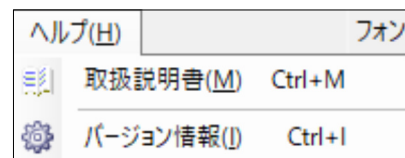
3. ヘルプ

3-1. 取扱説明書

このPDF説明書を表示します。

3-2. バージョン情報

このソフトのバージョン情報を表示します。



■設定ツール



▲ボタン 設定ツールが上に縮まる

◀ボタン 設定ツールが左端に移動、左に縮まる。


▶ボタン 設定ツールが右端に移動、右に縮まる。

●ボタン 設定ツールが固定される(縮まらない)起動時設定

✖ボタン 設定ツール非表示 メニューの「表示」の「設定ツール表示」をクリックして、チェックマークを付けると設定ツールを表示できます。

▼ 設定ツールが縮まれば、描画領域全体を見れます。

▼ 設定ツールの端(黄色い帯)にマウスのカーソルを乗せれば設定ツールが展開されます。マウスカーソルを離し、しばらくすると縮まります。

「設定ツール」の左上  をクリックしながらドラッグすると、自由な位置に移動できます。

1. テープサイズ

1-1. 寸法について

▼ 「テープサイズ」の各入力ボックスに、テープの幅、編集長さ(単位mm)を入力します。「編集長さ」とは、デザインする長さで、その長さの連続でテープ長さまで描画します。(9~90mm)

▼ 数字をマウスでクリックしてからキー入力するか、右のアップダウンボタンをマウスでクリックして数字を変更して入力します。

▼ 最小テープサイズは最小幅9mm、最大幅75mmです。1mm単位です。マスキングテープの日本工業規格幅は下記の通りです。

6, 9, 12, 15, 18, 24, 25, 38, 50, 60, 65, 70, 75mm

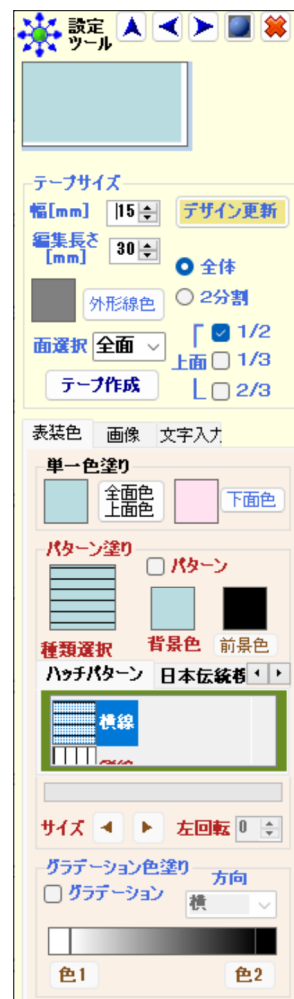
1-2. 面選択他

▼ 入力終了したら「デザイン更新」ボタンをクリックします。

外形線色(色設定)最初は、グレーです。黒にすると、切り目が汚くなります。

▼ 面選択 「全面」は、全体に着色、描画します。「2分割」は、テープ幅上下に分割して、上面、下面それぞれに着色、描画します。上面1/2は、テープ幅半々。1/3は、上面1/3・下面2/3。2/3は、逆に上面2/3・下面1/3に分割します。

▼ 「テープ作成」ボタンをクリックすると、用紙全体に最大本数でマスキングテープを作成します。



2. 表装色（各面共通）

2-1. 単一色塗り

- ソフト起動時の表装色は、水色です。
- 「単一色塗り」の「全面色・上面色」ボタンをマウスでクリックします。
（面選択で下面の場合、「下面色」ボタン）
「色の設定」が表示されます。
「色の設定」の各色パネルをクリックします。
好きな色を選択して、「OK」をクリックします。
「デザイン更新」ボタンをクリックします。
- 「2分割」をクリックすると、上下に別色で塗れます。

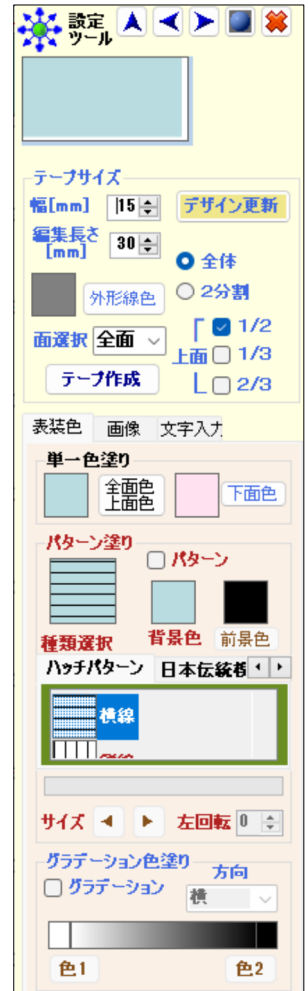


2-2. パターン塗り

- 81種類のパターン（ハッチ、日本伝統、その他）で模様を描きます。
「パターン」をクリックしてチェックマークを付けます。
「種類選択」のパターン種類タブをクリックします。（3種類）**[NEW]**
その中の模様をクリックして、選択します。
ハッチパターン41種、日本伝統模様28種、その他模様12種 **[NEW]**
- パターンの色は、「前景色」のボタンをクリックし「色の設定」で設定します。背景色は、上記「単一色塗り」で選択した色です。
2分割では、上下各面に違うパターンを設定できます。
- サイズの左右ボタンでパターンの大きさを変更できます。
あまり大きくすると、ジャギー（ギザギザ）が目立ちます。
「左回転」でパターンの傾き角度を入力します。（0～90°） **[NEW]**

2-3. グラデーション塗り

- マスキングテープを2色の設定によるグラデーション色で塗ります。
- 「グラデーション」をクリックして、チェックマークを付けます。
- 「色1設定」「色2設定」の左右の色パネルをクリックすると「色の設定」が表示されます。好きな色を選択し「OK」をクリックします。
- 真中のパネルに、そのグラデーション色が表示されます。
「デザイン更新」ボタンをクリックします。
- 右上の「方向」で、Vをクリックして、グラデーション色の方向を選択します。「縦」は上から下へのグラデーション、「斜左上」は左上から右下へのグラデーション「斜右上」は右上から左下へのグラデーションです。
初期設定は「横」で、左から右へのグラデーションです。
「端から編集長さ」までのグラデーションを、連続ブロックで描画します。
- 2分割では、各面に違うグラデーションを設定できます。



3. 画像（全面のみ）

- 「画像」のタブをクリックします。
- 「画像描画取消」をクリックし、チェックマークを外します。
- 面の画像貼付を取り消したい場合は、「画像描画取消」をクリックし、チェックマークを付けます。画像は、「全体」で設定します。「2分割」に設定できません。

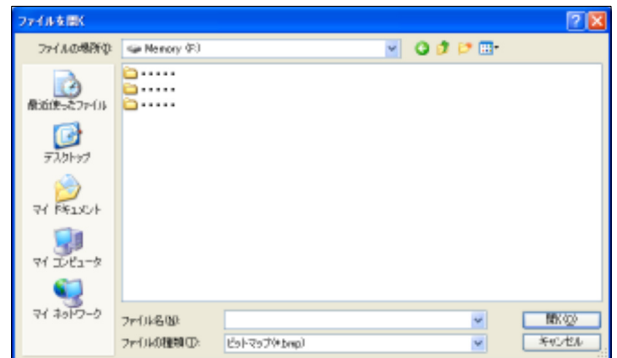
3-1. 画像読み込み

- 「画像描画取消」をクリックして、チェックマークを外します。
「画像読込」ボタンをクリックします。
- 「ファイルを開く」画面(下記)が表示されます。
- 「ファイルの種類」から画像を選択します。
- 使用できる画像の種類はBMP、JPEG、GIF、PNG、TIFF、WMF、EMFです。
目的のファイルを選択して、「開く」ボタンをクリックします。
- 「デザイン更新」ボタンをクリックします。
- マスキングテープに、目的のファイルの画像が連続で描かれます。
- ソフト起動時は、元画像と縦横比が同じ「比率固定」が選択されています。「自動連続」がチェックされていれば、画像幅に合わせた「編集長さ」の数値に調整されます。**[NEW]**
- 元画像の縦横寸法を編集サイズに合わせたい場合は、「ストレッチ」をクリックしてください。
左右又は、上下に空白部分ができた場合、編集長さを調整して空白を無くすことができます。



3-2. 画像回転

- 画像を回転させる時には「画像回転」の回転したい方向矢印をクリックします。
- 「普通」→回転なし、「左向」→左90°回転です。
- 「デザイン更新」ボタンをクリックします。



3-3. 画像移動

- 画像を編集面の各辺に移動する場合は、「画像移動」の移動したい方向の矢印をクリックします。
- 通常は画像を面の中心に貼り付けます。「比率固定」時、上下又は、左右に空白ができます。
- 空白の方向（上下左右）に画像を移動して貼り付けたい場合は、矢印ボタンをクリックします。
- 例えば、面の中心ではなく上に移動したい場合は、上の矢印ボタンをクリックします。
- 「デザイン更新」ボタンをクリックします。

4. 文字入力

- マスキングテープに単色文字、グラデーション色文字、影付文字、縁付文字を設定できます。
- 単色、影付、縁付の複合、グラデーション色、影付、縁付の複合でも設定できます。
- 面の文字描画を取り消したい場合は、「文字描画取消」をクリックし、チェックマークを付けます。再び、文字描画したい場合は、「文字描画取消」をクリックしチェックマークを外します。
- 「フォント設定」ボタンを押して文字の種類、大きさや色を設定します。ソフト起動時は、「MS UI Gothic」の9ポイントです。縁付き文字にするときは、太字にした方が見栄えが良いです。
フォント設定で文字色を変更できます。
- 文字は、テープ端から編集長さまでの中心部分に描かれます。



4-1. 文字入力

- 「文字入力欄」に描きたい文字を入力します。
- 「デザイン更新」ボタンをクリックすると、マスキングテープに連続で描画されます。間隔を広げたり、詰めたい場合、編集長さで調節して下さい。

4-2. 縁付文字

- 「縁付」をクリックして、チェックマークを付けます。
- 「縁色」をクリックして、縁色を決定します。
- 「デザイン更新」ボタンをクリックすると、描画されます。
縁色を黒、文字色を白にすると、白抜き文字に設定できます。

4-3. 影付文字

- 「影付」をクリックして、チェックマークを付けます。
- 「影色」をクリックして影色を決定します。
影位置「0」では影が付きません。0.5以上に設定してください。
- 「デザイン更新」ボタンをクリックすると、描画されます。

4-4. グラデーション文字

- 「グラデーション塗り」をクリックして、チェックマークを付けます。
- 「色1設定」ボタンをクリックして、左の色を決定します。
- 「色2設定」ボタンをクリックして、右の色を決定します。
- 「方向」の下「▼」をクリックして、グラデーションの方向を設定します。
「横」：左から右へグラデーション「縦」：上から下へグラデーション
「斜左上」：左上から右下へグラデーション「斜右上」：右上から左下へグラデーション
- 「デザイン更新」ボタンをクリックすると、描画されます。



5. 作者からのお願い&注意事項

- ▶ 印刷したシール用紙の上に透明シールを貼付けてください。(湿気、水気防止)
- ▶ マスキングテープは、経年劣化で剥がれたり、変色する可能性があります。
- ▶ CDや各種カードには絶対に貼り付けないでください。使用不能になったり、読込む装置が故障します。
- ▶ 火気の近くに貼付けないでください。火災の原因になります。
- ▶ 白木や塗装面に貼付けないでください。貼付け面が変色します。
- ▶ 食品や衛生用品に貼付けないでください。
- ▶ マスキングテープを貼付けて、イタズラや、不正行為をしないでください。

カッターやはさみでケガをしないように十分注意してください。

- このソフトは、フリーソフトウェアです。
- 著作権は、私(HotCakeSoft)にあります。
- コピーは自由ですが、大量配布や雑誌での配布の場合、私の許可が必要です。
- 改変や一部のコピーをしないでください。
- このソフトウェアをパーソナルコンピューターへのインストールやその後、使用することによって生じるいかなる損害、障害、事故に対して私は、責任を負いません。

Ver1.0.0.0 取合えず完成&公開

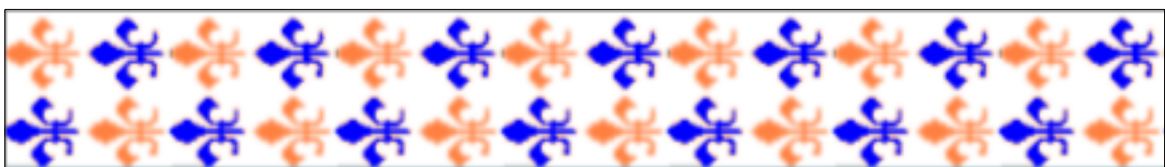
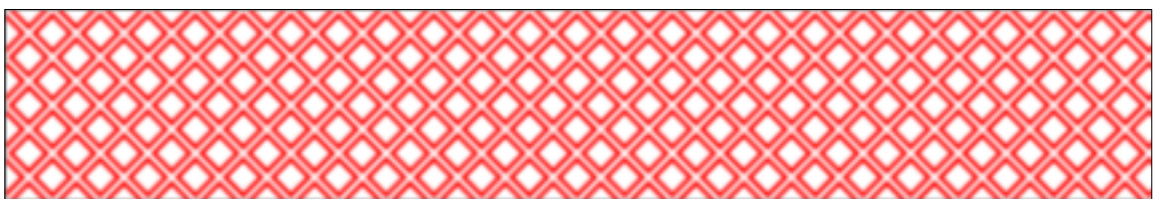
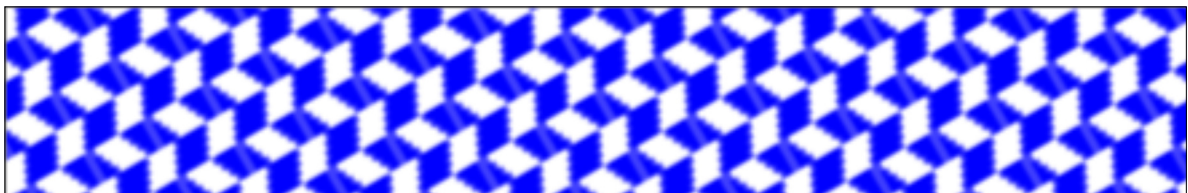
Ver1.1.0.3 パターン塗りに日本伝統模様追加、全ての各パターンは、拡張ができます。
パターンの形を見直し、整理
不具合修正

Ver1.2.0.5 パターン3種類分け、ハッチパターン・日本伝統模様・その他(♡、★等)
パターンの形を見直し、整理
パターンを左90°まで回転できるようにした。0、15、30、45、60、75、90°
(90°に回転すると、縦書きパターンが横書きパターンになります。)
不具合修正

Ver1.2.0.6 画像読み込みで、画像の縦横比に合わせて、編集長さを自動設定できるようにした。
画像の右回転、上下反転削除。通常、左回転のみに変更

Ver1.2.0.7 データーファイル読み込み時のフォント設定不具合修正

サンプル



パターンを3色以上にするには、その元パターンでテープを描き、画像保存します。
グラフィックツール(ペイント等)でその画像を読み込み、並べた時に連続する様な範囲で
切り取りコピーして、好みの色付けをします。(推奨「フルカラードットペイント」)
それを保存して、このソフトで画像読み込みすれば可能です。